

RAPPORT D'ACTIVITE 2015
ADOMICILE 49

SOMMAIRE

I- L'activité réalisée en 2015

I-1 Heures réalisées	Page 2
I-2 Inscription des familles	Page 10
I-3 Les événements et activités spécifiques de l'année	Page 11
I-3-1- Les ateliers collectifs	
I-3-2- Les temps festifs	
I-3-3- La porte ouverte	
I-3-4- Une journée de réflexion entre TISF	

II- L'organisation et la mise en œuvre de l'activité

II-1- Le personnel	Page 12
II-1-1- Entrées / sorties :	
II-1-2 Réflexions portées sur la gestion du personnel	
II-1-3- Formations réalisées en 2015	
II-1-4- Séances d'analyse des pratiques	
II-2- Instances de Représentation du Personnel	Page 13
II-2-1- DP	
II-2-2- CE	
II-2-3- CHSCT	
II-3- Le fonctionnement de l'équipe	Page 14
II-3-1- Réunion de services	
II-3-2- Réunions administratives	
II-3-3- Organisation des plannings	
II-3-4- Sujets ayant préoccupé l'équipe durant l'année 2015	
II-4 Partenariat	Page 15
II-4-1- Le Conseil Général et la CAF	
II-4-2- ADESSADOMICILE	
II-4-3- L'association Aide Familiale Populaire	
II-4-4- Divers partenaires de l'action médico-sociale	
II-5- Le conseil d'administration	Page 17
II-5-1- Sa constitution	
II-5-2- Organisation des réunions de CA et bureau dans l'année	
II-6- Commissions / groupes de réflexion	Page 18
II-6-1- Commission Communication	
II-6-2- Commission Formation	
II-6-3- Le comité d'usagers	

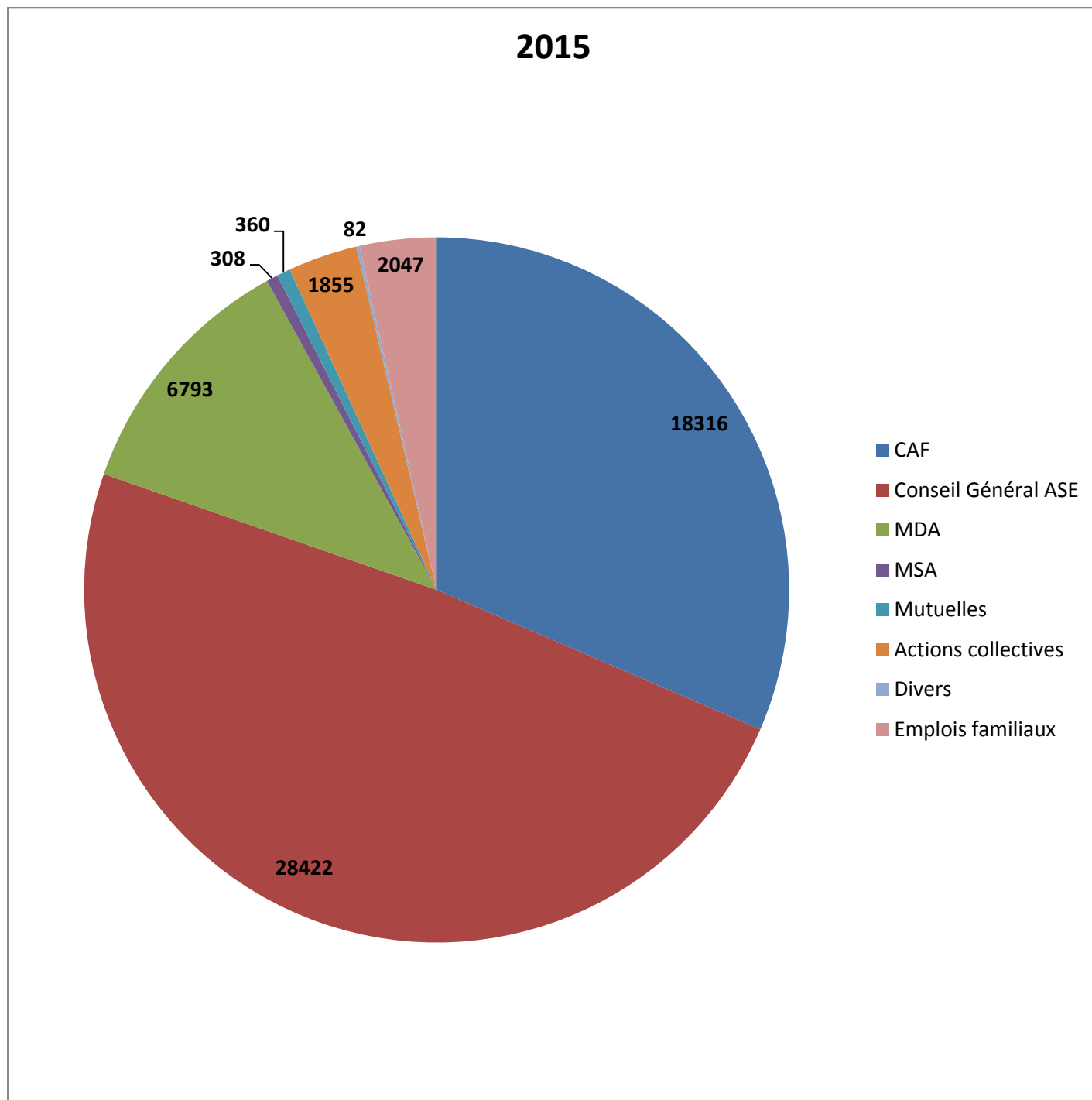
Conclusion

Page 19

I- L'activité réalisée en 2015

I-1- Heures réalisées

Tableau 1 : Heures réalisées globalement en 2015 selon les partenaires



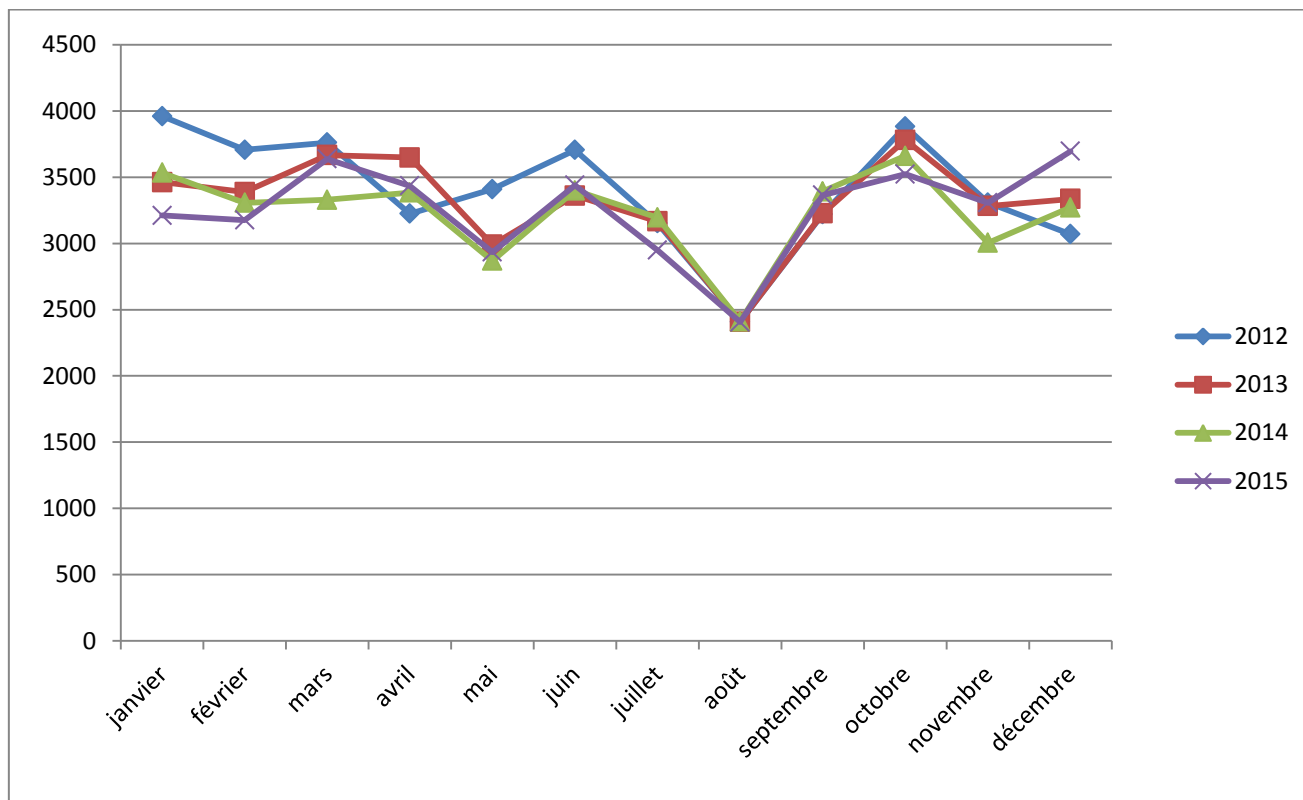
Total des heures : 58 183 heures

Pour rappel, heures effectuées préalablement :

2014 : 57 334 heures

2013 : 57 118 heures

2012 : 59 057 heures

Tableau 2 : Heures mensuelles réalisées par les TISF sur les 4 dernières années**Total heures TISF**Année 2012 : **40 807 h**Année 2013 : **39 721 h**Année 2014 : **38 758 h**Année 2015 : **39 080 h****Commentaires :**

Une activité plus faible sur les premiers mois 2015, mais qui a évolué au cours de l'année pour finalement être légèrement supérieure à 2014. Toutefois nous n'avons pas retrouvé une activité aussi forte qu'en 2012 et 2013, mais c'est encourageant.

Ne sont pas comptabilisées dans ces tableaux les heures correspondant aux temps d'évaluation/bilan/synthèses consacré par les TISF, estimées par le CD49 à 5 % du temps dans les familles suivies dans le cadre de l'ASE (soit 1 386 heures pour 2015).

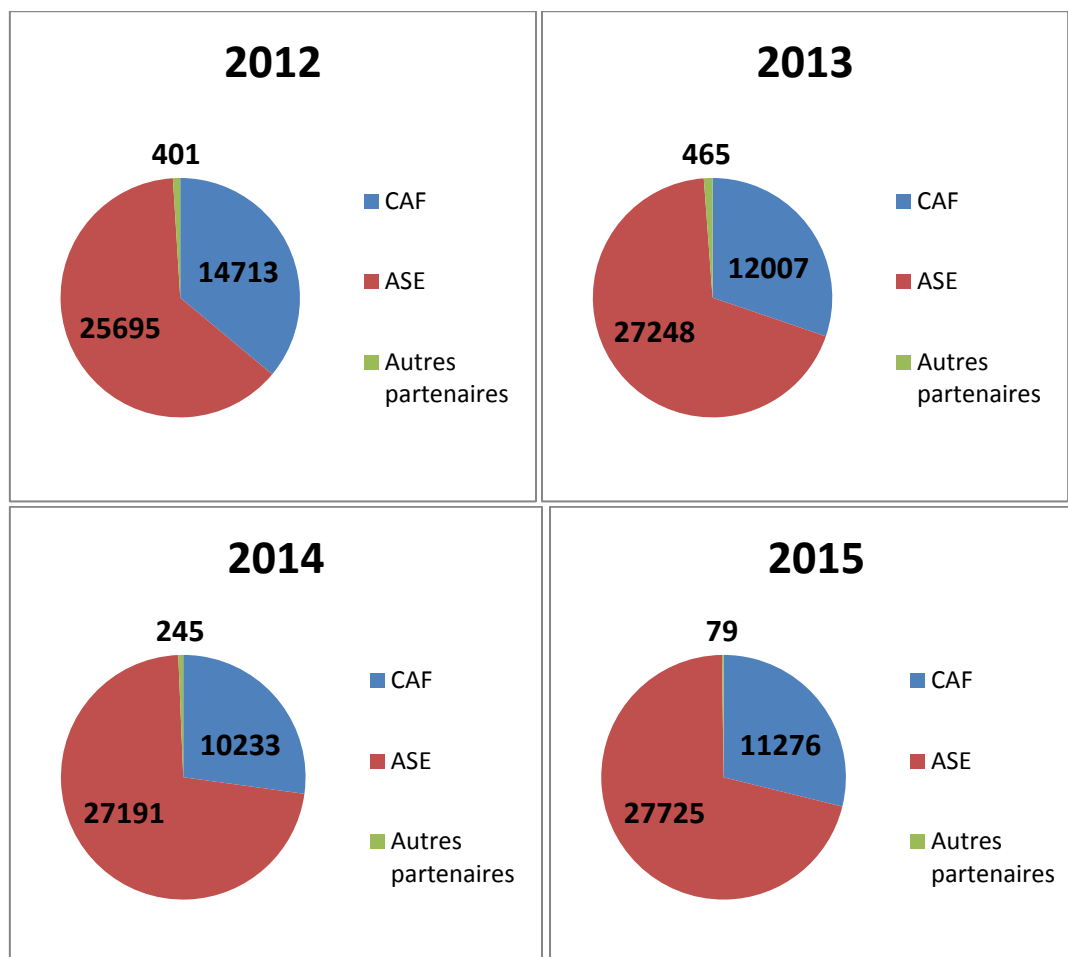
Argumentation :

L'augmentation du nombre d'heures TISF est principalement liée au développement des actions collectives (+ 486 heures par rapport à 2014), sachant que nous intervenons globalement moins sur des prestations CAF (- 531 heures) et de manière presque équivalente plus sur des prestations ASE (+ 437 heures).

A nouveau cette année, certains arrêts de travail n'ont pas pu être remplacés ou des demandes qui sont toutes portées sur le même horaire (fin de journée), ce qui a généré une incapacité d'honorer les sollicitations de nos partenaires (principalement ASE).

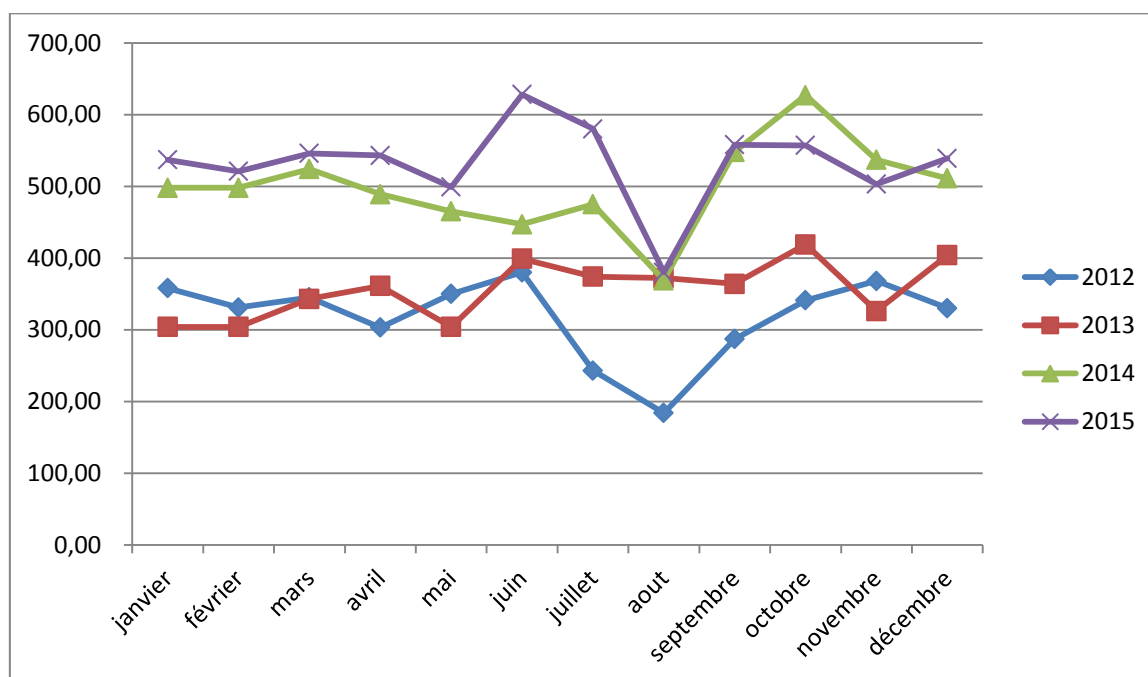
Nous pensons que l'impact de la création d'un site internet en fin d'année a pu se faire ressentir.

Comparaison heures annuelles réalisées par les TISF selon les partenaires



Commentaires :

Ces tableaux confirment une reprise d'activité CAF (liée aux actions collectives), et la quasi suppression des interventions hors CAF et ASE.

Tableau 3 : Heures mensuelles réalisées par les AVS/AMP sur les 4 dernières années**Total heures AVS / AMP**Année 2012 : **3 818 h**Année 2013 : **4 274 h**Année 2014 : **5 987 h**Année 2015 : **6 391 h****Commentaires :**

Confirmation en 2015 d'une évolution de l'activité en direction des personnes en situation de handicap.

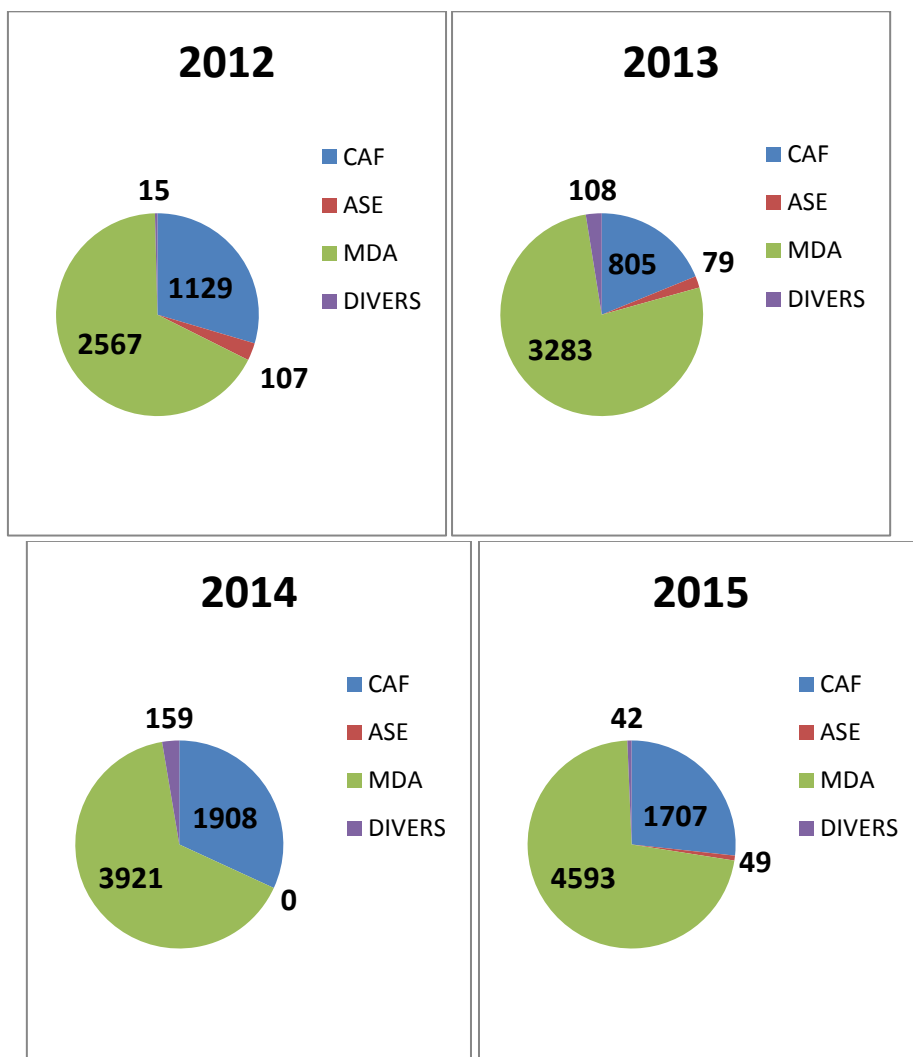
→ **Evolution de 2 573 heures en 3 ans (+ 67 %)**

Argumentation :

Un service créé en 2009 qui prend petit à petit sa place dans le champ de l'aide au handicap. Le choix d'avoir des AVS et des AMP donne de nouvelles possibilités d'aide auprès des personnes en situation de handicap et nous permet d'aider un plus grand nombre de parents et d'enfants. La qualité du service rendu et la compétence des salariés, le partenariat développé avec les IME et IMPRO, participent à l'évolution des demandes.

Nous devons toutefois être attentifs à maintenir ce développement. Nous remarquons notamment que nous intervenons sur un nombre d'heures important dans quelques familles, et l'arrêt de l'intervention (pour placement en établissement d'un enfant par exemple) peut générer une baisse significative d'activité.

Comparaison heures annuelles réalisées par les AVS / AMP selon les partenaires

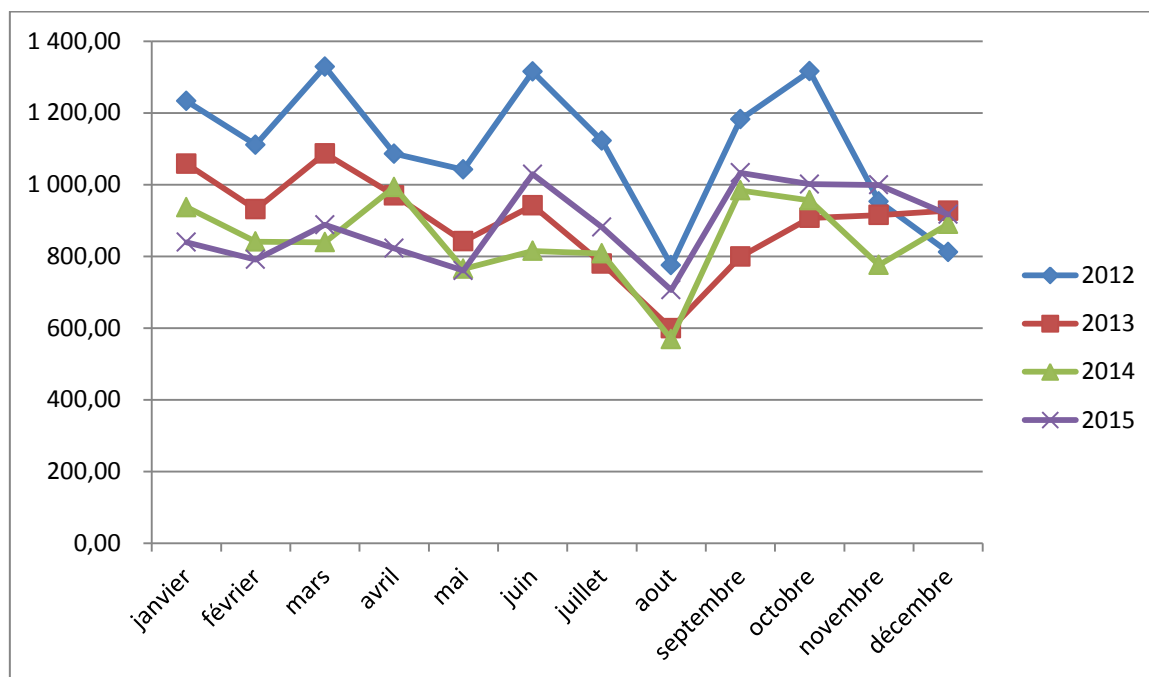


Commentaires :

Constat d'une diminution des heures CAF, et notamment d'une moindre utilisation des heures de répit par les familles.

Quasi inexistence des heures ASE.

Les heures MDA ont fortement évolué (+ 2 026 heures entre 2012 et 2015).

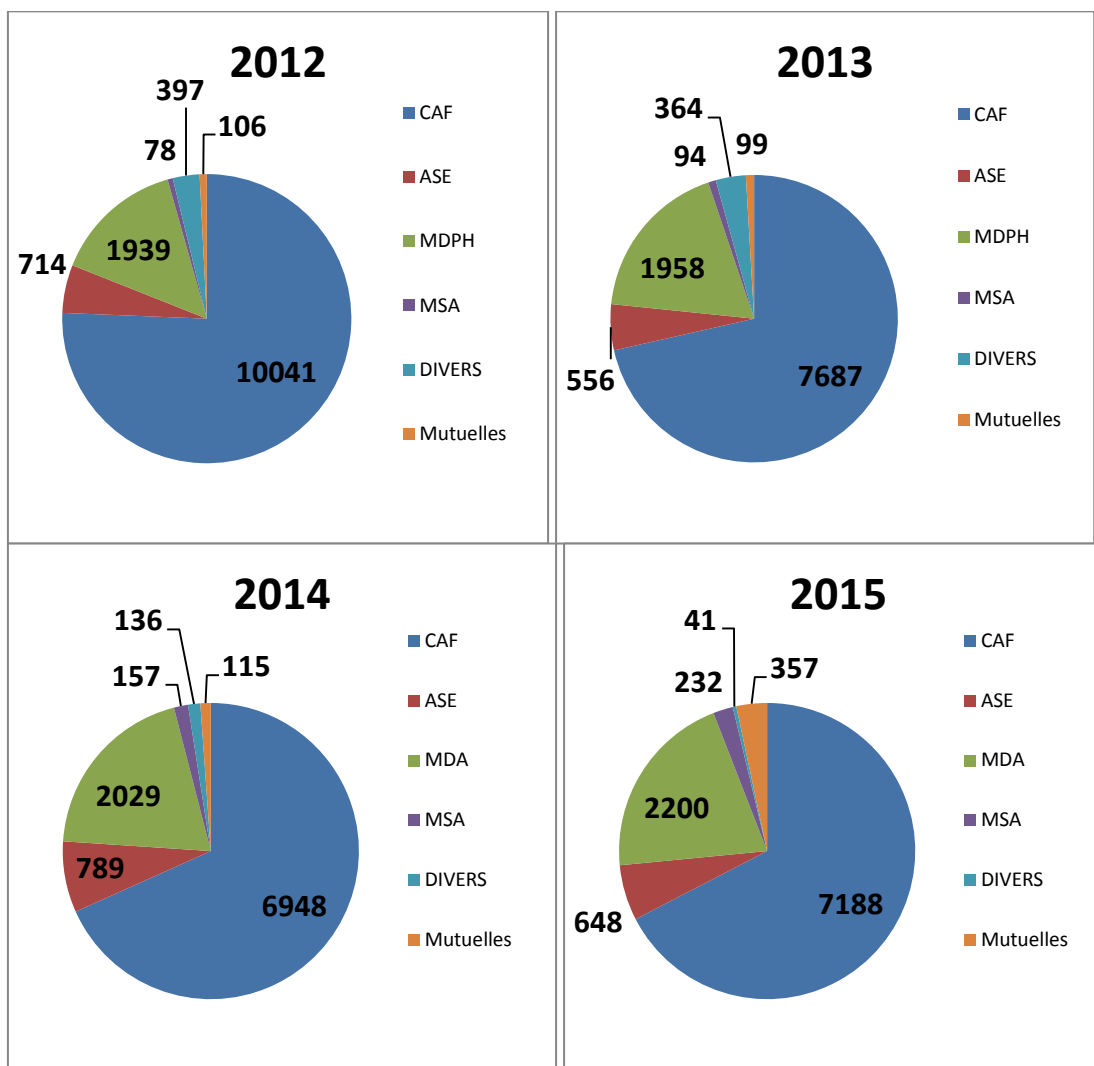
Tableau 4 : Heures mensuelles réalisées par les AD sur les 4 dernières années**Total heures AD**Année 2012 : **13 275 h**Année 2013 : **10 757 h**Année 2014 : **10 173 h**Année 2015 : **10 666 h****Commentaires :**

Reprise légère de l'activité en 2015 pour pratiquement retrouver le niveau de l'année 2013.

Argumentation :

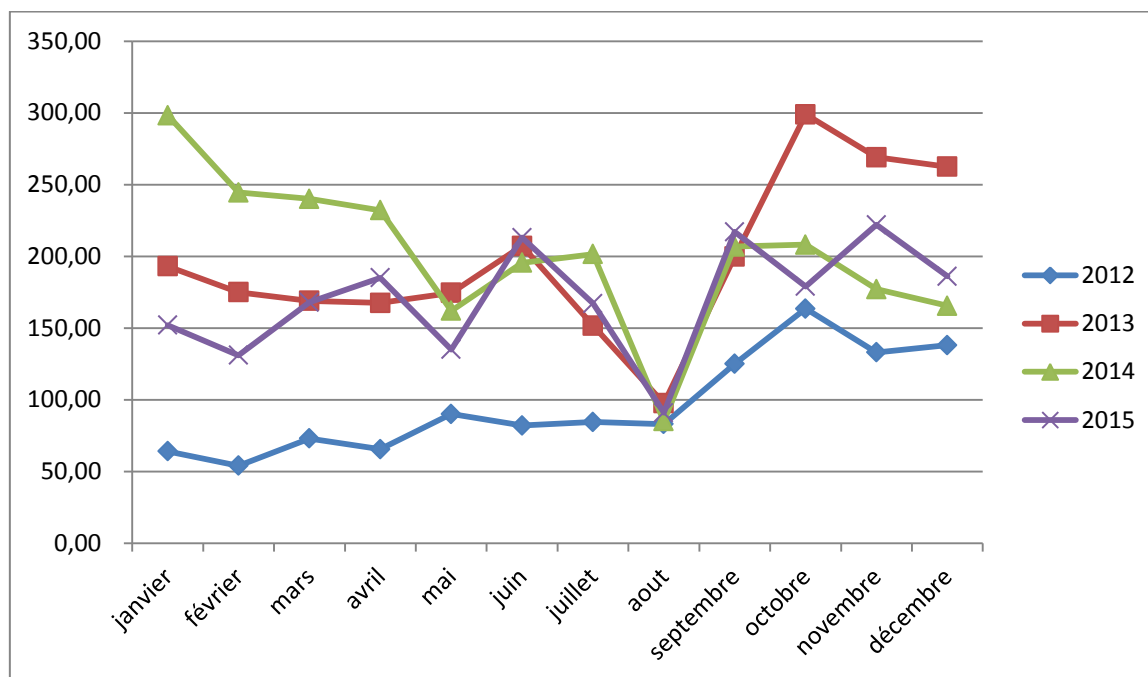
Nous pouvons espérer que la mise en ligne de notre site internet ait fait ses effets en fin d'année, et que cela va continuer à l'avenir.

Comparaison heures annuelles réalisées par les Aides à Domicile selon les partenaires



Commentaires :

Les heures CAF ont légèrement évolué par rapport à 2014 (+ 240), ainsi que les heures MDA (+ 171), alors que les heures ASE diminuent (- 141). Légère reprise des heures mutuelles (+ 242).

Tableau 5 : Heures mensuelles réalisées par les Emplois familiaux sur les 4 dernières années**Total heures Emplois familiaux**

Année 2012 : 1 156 h

Année 2013 : 2 366 h

Année 2014 : 2 416 h

Année 2015 : 2 046 h

Commentaires :

Activité en baisse (- 370 heures) alors qu'elle était bien engagée.

Argumentation :

Ce service existe parce que des familles que l'on aide en CAF avec les aides à domicile souhaitent que l'on puisse continuer, et on fonctionne beaucoup sur le bouche à oreille.

Nous devons sans doute à l'avenir faire une publicité plus importante pour faire évoluer ce service, sachant qu'il est très concurrentiel et que notre coût de journée peut être assez élevé en comparaison avec d'autres structures.

I-2- Inscription des familles

Nombre de familles accompagnées globalement en 2015 : **652 différentes**

Dont : 231 familles nouvelles

{	Dont :
	160 avec 1 enfant
	187 avec 2 enfants
	117 avec 3 enfants
	88 avec 4 enfants
	28 avec 5 enfants
23 avec 6 enfants	

Types d'accompagnement réalisés en 2015

Thématiques d'accompagnement	Nombre de familles aidées en 2015	Moyenne de temps d'intervention dans les familles
Grossesse	83	30 heures
Naissance	181	41 heures
Famille Nombreuse	38	47 heures
Maladie d'un parent ou d'un enfant	146	40 heures
Hospitalisation	-	-
Séparation des parents	1	18 heures
Décès	-	-
Reprise d'emploi ou de formation	5	20 heures
aide ponctuelle d'enfant en situation de handicap	7	23 heures
Interventions dans le cadre de la prévention auprès des familles	323	109 heures

I-3- Les événements et activités spécifiques de l'année

I-3-1- Les ateliers proposés

Nous avons animé 9 ateliers différents sur toute l'année : 4 sur Angers et 5 sur Saumur

Une équipe de 14 TISF et une AMP est plus particulièrement impliquée, porteuse de cette dynamique collective ; cette équipe se réunit 4 fois par an pour échanger sur les actions en cours, réfléchir sur le sens et élaborer de nouveaux projets.

Ateliers	Nombre de séances	Nombre de participants	Nombre d'heures TISF et AMP
Cuisine Saumur	18	10	160
Echange de savoir	14	11	146
Cuisine party	30	13	256
Jeux en famille	7	20 familles 30 enfants dont 4 en situation de handicap	200
Découverte de plats aux restos du cœur	24	Une centaine d'adulte	256
Cuisine resto du cœur centre social	11	20	64
Les jeux du cœur	48	71 familles avec 110 enfants	300
Après-midi famille	2	9 familles avec 12 enfants	20
Après-midi enfants porteur de handicap	4	6 jeunes	75

La durée en moyenne des ateliers est de 3 heures.

I-3-2- Les temps festifs :

Temps festif	Nombre de participants	TISF encadrantes	Nombre d'heures TISF
Pique-nique Saumur	8 familles avec 20 enfants et 4 TISF accompagnantes	3	35
Pique-nique Angers	23 familles dont 2 couples et 41 enfants 5 TISF accompagnantes	6	68
Noël Saumur	10 familles avec 27 enfants et 4 TISF accompagnantes	3	28
Noël Angers	21 familles dont 5 couples avec 44 enfants et 6 TISF accompagnantes	6	50

Ces temps festifs ont été très appréciés par les familles participantes, une occasion pour elles de se retrouver et de partager avec leurs enfants des activités ludiques et conviviales.

II - L'organisation et la mise en œuvre de l'activité

II-1 Le personnel

Dans l'année 2015 nous comptabilisons :

- 71 salariés (dont 66 CDI)
- 6 stagiaires TISF 1^{ère} année (2 à Angers) et 2^{ème} année (2 à Angers, 2 à Saumur)
- 1 stagiaire AVS (Angers)
- 1 personne en EMT à Angers afin de découvrir le métier de TISF
- 1 personne en contrat professionnalisation sur une fonction de responsable de service

II-1-1- Entrées / sorties :

- 18 entrées : personnes ayant remplacé en CDD (16) ou CDI (2) des salariés ayant quitté l'association (2) ou pour un remplacement temporaire (14).
- 12 sorties dans l'année : dans le cadre d'une rupture conventionnelle (1), d'une inaptitude (1), ou en fin de CDD (10).

II-1-2 Réflexions portées sur la gestion du personnel

Durant l'année 2015, nous avons porté notre préoccupation sur la maîtrise des coûts de personnel face à des besoins cruciaux d'intervenants pour réaliser nos engagements vis-à-vis des familles et des institutions, et confrontés au souhait d'un encadrement de qualité par le personnel de terrain.

Nous n'avons pas remplacé une responsable de service ayant quitté notre association en décembre 2014, ayant fait le choix de demander à notre cadre de service de reprendre une équipe TISF en charge tout en continuant son activité de soutien des autres responsables de service.

II-1-3- Formations réalisées en 2015

- Formation M22 et outils statistiques : 2 (comptable + futur directeur)
- Bilan de compétence : 1 TISF et 1 AD
- VAE CAFERUIS : 1 responsable de secteur
- Formation sur l'autisme : 5 AMP/AVS, 1 RS, 3 TISF
- « Intervenir auprès d'enfants présentant des troubles émotionnels et du comportement » : 14 TISF
- Intervenir à domicile auprès des personnes souffrant de troubles physiques » : 14 AD
- Professionnalisation des responsables de secteur : 2 RS

II-1-4- Séances d'analyse des pratiques

Les équipes TISF, AVS et AMP bénéficient 6 fois par an de 3h30 (TISF - 3 groupes de 12) et 2h (AVS / AMP - 1 groupe de 8) de séances d'analyse de leurs pratiques. A partir de situations vécues par les professionnelles, l'idée étant de prendre conscience de la part de responsabilité que chacun a et la manière dont chacun agit.

II-2- Instances de Représentation du Personnel

Pour les DP et CE, 3 représentantes du personnel sont titulaires et 1 est suppléante : Chloé Gagner (secrétaire), Isabelle Jocher-Bry (trésorière), Monique Biotteau (suppléante) et Brigitte Boissinot (déléguée syndicale)

12 rencontres CE/DP ont eu lieu au cours de l'année 2015.

II-2-1- DP

Ont assisté aux rencontres DP : les représentants du personnel, la direction et la cadre de secteur. Lors des rencontres DP, nous avons traité de sujets d'actualité autour de l'organisation du travail.

Constat a été fait de relations compliquées entre les représentants du personnel et la direction, de nombreuses questions étant restées sans réponses alors qu'il était soulevé des problèmes d'organisation et des besoins d'amélioration des communications.

II-2-2- CE

Ont assisté à aux rencontres CE : les représentants du personnel, 1 administrateur (président ou son représentant) et la direction.

Lors de ces rencontres, nous avons systématiquement fait le point sur :

- L'activité en heures du mois précédent,
- Le compteur d'heures de modulation de toutes les équipes,
- Le récapitulatif des heures et des congés,
- Le mouvement du personnel,
- L'indicateur de santé au travail

Et nous avons échangé sur divers sujets tels que :

- L'organisation du travail,
- Les fiches de poste,
- Les comptes-rendus de droit d'expression,
- La planification des congés payés (notamment ceux de l'été et les congés de fin d'année),
- L'équilibre du travail lors de jours fériés
- Et tout événement susceptible de modifier l'organisation du travail.

La présence d'un administrateur était appréciée des représentants du personnel qui ont régulièrement exprimé des attentes non prises en compte par la direction.

II-2-3- CHSCT

Les membres titulaires du CHSCT sont : la présidente du CHSCT (la direction) ; la secrétaire CHSCT (Christelle Denis, TISF) ; Barbara Couedel (TISF) ; Julie Cousty (AMP) et Jacqueline Reignier (RS).

Ont été invités durant l'année 2015 : la Déléguée syndicale ; 1 administrateur de l'association ; la médecine du travail ; les inspecteurs du travail ; le contrôleur prévention Carsat.

Au cours de l'année 2015, il y a eu 4 réunions plénières : les 13 mars, 12 juin, 18 septembre et 18 décembre.

Les sujets traités ont porté sur :

- la santé et sécurité au travail,
- les conditions de travail,
- la sécurisation des locaux,
- la visite du local de Saumur avant aménagement,
- le travail du comité de pilotage engagé dans la prévention de la pénibilité.

Les membres du CHSCT se sont réunis 2h chaque mois sans la direction.

Un diagnostic sur la pénibilité au travail au sein de l'association a été mené avec l'ARACT dans le cadre d'un projet collectif porté par Uniformation. Son objectif : comprendre pour agir. Un comité de pilotage a travaillé 7 jours ensemble sur 47 heures.

Une présentation de ce travail en cours a été faite devant l'ensemble du personnel à une réunion de service.

Membres impliqués dans le comité de pilotage sur la pénibilité :

- membres du CHSCT
- une responsable de secteur
- une TISF
- la déléguée syndicale
- la directrice

II-3- Le fonctionnement de l'équipe

II-3-1- Réunion de services

Trois réunions, réunissant tout le personnel de l'association, ont été organisées en 2015 (en janvier, en juin et en novembre).

Les objectifs de ces réunions étaient :

- recueillir toutes les réflexions et idées des salariées pour améliorer l'organisation et envisager des innovations correspondant aux attentes et besoins des familles
- présenter le travail autour de la pénibilité
- informer sur le CPF (intervention d'une personne d'uniformation)
- passage d'informations divers (dont le changement de direction et les perspectives du CA)
- information sur la demande d'asile (intervention d'une personne de France horizon)

II-3-2- Réunions administratives

Chaque lundi l'équipe de RS, l'agent d'accueil et le comptable, se sont réunis entre 9h et 10h pour faire le point sur l'organisation de la semaine :

- organisation de l'équipe administrative ;

- point sur les situations qui peuvent nécessiter une décision à prendre (gestion des arrêts de travail ; situations complexes...);
- échange sur les attentes et besoins exprimés par les équipes ;
- échange sur l'actualité des familles et des institutions ;
- rappels de consignes ou de principes de fonctionnement par la directrice...

II-3-3- Organisation des plannings

1 heure par semaine, les professionnelles se sont réunies par équipe avec leur responsable de service (tous les 15 jours pour les AD).

Ces réunions ont été l'occasion, en dehors de la planification des heures de travail (par binôme pour la quasi-totalité des situations), d'échanger avec la responsable de secteur sur une difficulté vécue dans la semaine passée sur laquelle il peut être nécessaire de se positionner (prise de rendez-vous par exemple), mais aussi d'entendre ce qui se passe dans l'association (infos diverses).

II-3-4- Sujets ayant préoccupé l'équipe durant l'année 2015

- Fonctionnement du CA et articulation CA direction
- Préparation du changement de direction
- Le travail de réflexion sur la pénibilité
- Mise en place d'un fonctionnement adapté aux besoins comptables
- Réorganisation de l'équipe RS
- Développement des actions collectives

II-4 Partenariat

II-4-1- Le Conseil Départemental et la CAF

La directrice a participé aux divers temps de concertation mis en place par le CD49 et la CAF :

- Pour faire le point sur notre activité et son développement ;
- Pour échanger avec les autres associations d'aide à domicile sur le schéma enfance famille et nos modes de fonctionnement, au regard des attentes des institutions.

Nous apprécions ces temps d'échange, utiles selon nous pour développer une confiance mutuelle et adapter nos actions aux réalités du terrain.

II-4-2- ADESSADOMICILE

La directrice a participé sur l'année sur un thème de réflexion sur « la formation et l'adaptation des métiers de l'aide à domicile » en lien avec Uniformation, dans le cadre d'un groupe technique régional.

Elle a par ailleurs sollicité régulièrement la fédération sur des aspects juridiques (liés à la gestion du personnel) ou de conseil en développement (agrément à renouveler ; sollicitation du fonds de restructuration...).

II-4-3- L'association Aide Familiale Populaire

Nous avons maintenu nos relations courtoises et constructives :

- Echange de pratiques professionnelles au niveau de la direction
- Réflexion sur les actions mutualisées que nous pouvons envisager pour nos intervenantes respectives

II-4-4- Divers partenaires de l'action médico-sociale

Notre cadre de service et une responsable de service ont pris contact avec des structures accueillant des personnes en situation de handicap pour se faire connaître et informer sur notre développement dans ce domaine.

II-5- Le conseil d'administration

II-5-1- Sa constitution

Président :	Michelle HARDOUIN (à partir d'octobre 2015) Pascal FROGER (de janvier à septembre 2015)
Secrétaire :	Elisabeth MINGOT (à partir d'octobre 2015) Michelle HARDOUIN (de janvier à septembre 2015)
Trésorière :	Christiane LEBEAU
Membres :	Gaétan BOMPAS Annette BRUYERE Monique GAND Philippe RICHARD (jusqu'en juin 2015) Elisabeth MINGOT (de janvier à septembre 2015)

II-5-2- Organisation des réunions de CA et bureau dans l'année

8 réunions de CA et 13 réunions de bureau ont eu lieu sur 2015.

Sujets principaux traités par les administrateurs :

- **Aspects financiers** : échanges divers sur la situation financière et demande d'analyse à la direction (sans résultats probants)
- **Suivi de l'activité** : à partir d'éléments restreints et peu d'analyse de la part de la direction
- **Gestion du personnel** : attention aux situations préoccupantes (arrêts de travail, demandes de ruptures de contrat...) ; recrutements ; formations
- **Communication** : mise en place d'un site internet et point sur la commission communication
- **Comité des usagers** : échange sur les perceptions de fonctionnement (sans résultat probant à ce jour) ; question de l'adhésion des familles (non validée)
- **Travail sur la pénibilité** : à partir des apports du groupe de salariés impliqués dans la démarche avec l'ARACT

Nous noterons que la présence de représentants du personnel et de la cadre de service au CA depuis septembre 2014 a permis aux administrateurs de sentir un peu mieux l'ambiance de travail et de partager de questionnements liés à l'organisation et à l'activité.

L'année 2015 a été compliquée pour le conseil d'administration, des relations compliquées s'étant engagées entre les administrateurs et la directrice (manque de confiance mutuelle) et entre certains administrateurs (différemment investis dans leurs relations avec la directrice).

II-6- Commissions / groupes de réflexion

II-6-1- Commission Communication :

Cette commission a été la seule à réellement fonctionner en 2015, rassemblant trois professionnelles (cadre de service, TISF et directrice) et deux administrateurs. Cette commission a essentiellement travaillé en 2015 sur la mise en place du site internet.

II-6-2- Commission Formation :

Cette commission, qui ne rassemble que des professionnelles de l'association, s'est réunie uniquement en octobre et décembre 2015 dans l'objectif de construire ensemble le projet de plan de formation 2016 en prenant en compte les attentes diverses exprimées depuis plusieurs mois par les salariés. Elle était animée par le futur directeur.

Nous noterons une grande satisfaction des participantes qui attendent beaucoup de ce groupe de travail, la plan de formation 2015 n'ayant jamais été négocié et présenté aux salariés.

II-6-3- Le comité d'usagers :

Malgré le souci mis en avant par les administrateurs de voir ce comité des usagers se mobiliser pour qu'il soit participant d'une dynamique de l'association et permette aux usagers d'être entendus, ce comité n'a jamais été réuni en 2015.

Conclusion

L'année 2015 a été une année dont on peut dire que :

- la solidarité entre intervenants permet d'assurer des interventions continues et suivies, de haute qualité professionnelle, dans un état d'esprit favorable (accueil, écoute, valorisation, soutien) ;
- il est nécessaire toutefois de les soutenir au quotidien ;
- on a eu des difficultés à réaliser le nombre d'heures suffisant pour équilibrer notre budget ;
- le suivi comptable et administratif est stabilisé et fiable ;
- Le conseil d'administration est mobilisé et tente de faire face à la situation et de soutenir au mieux la direction.